

ISSN : 2312-7031

FACULTE DES SCIENCES DE L'HOMME ET DE LA SOCIETE

ANYASĂ



Revue des Lettres et Sciences Humaines

Laboratoire de Recherche sur la Dynamique des Milieux et des Sociétés

Université de Lomé

Numéro 11
Décembre 2019

ADMINISTRATION ET REDACTION DE ANYASÁ

Revue des L ettres et Sciences Humaines
L aboratoire de Recherches sur la D ynamique des Milieux et des Sociétés
Université de L omé

Directeur administratif de la rédaction : Pr. Wonou OLAOKOUN

Comité scientifique de lecture

Professeur Wonou OLADOKOUN (Université de Lomé)
Professeur Komla M. NUBUKPO (Université de Lomé)
Professeur Serge GLITHO (Université de Lomé)
Professeur Yaovi AKAKPO (Université de Lomé)
Professeur Amétépé AHADJI (Université de Lomé)
Professeur Komi KOSSI-TITRIKOU (Université de Lomé)
Professeur Dété F. GBIKPI-BENISSAN (Université de Lomé)
Professeur Octave N. BROOHM (Université de Lomé)
Professeur Mahamadé SAVADOGO (Université de Ouagadougou)
Professeur Augustin K. DIBI (Université Félix Houphouët-Boigny)
Professeur Lazare POAME (Université Alassane Ouattara)
Professeur Marc Louis ROPIVIA (Université Omar Bongo)
Professeur Charles Zakarie BOAWO (Université Marien Ngouabi)
Professeur Issa Djarangar DJITA (Université de Moundou)
Professeur Azoumana OUATTARA (Université Alassane Ouattara)
Professeur Paul ANOH (Université Félix Houphouët-Boigny)

Secrétaire de rédaction : Messan VIMENYO

Assistant de rédaction : Koku-Azonko FIAGAN

Contact :

BP. 999, Lomé

Tél. : 00228 90 19 25 89 / 90 83 34 19

E-mail : revue-anyasa@gmail.com

<p>A ces membres du comité scientifique, s'ajoutent d'autres personnes ressources consultées occasionnellement en fonction des articles à évaluer</p>

AVIS AUX AUTEURS

1. Les textes proposés à la rédaction de la revue doivent être saisi à interligne normal ou double interligne, et accompagnés de leur éventuelle illustration.

Le volume des articles ne doit pas dépasser 20 pages, illustration comprise. Il est recommandé aux auteurs d'adopter, dans la forme de leur texte (titres, numérotation décimale des sous-titres, etc.), la présentation habituelle de la revue et de limiter au maximum le nombre et la dimension des tableaux.

2. Les articles en français ou anglais doivent être accompagnés impérativement d'un résumé de quelques lignes en français et de sa traduction en anglais avec des mots clés qui doivent couvrir le champ thématique et le champ géographique.

3. Le comité de rédaction demande aux auteurs de mettre sous le titre de leur article, leurs nom et prénoms, leur grade universitaire ainsi que l'Institution d'attache.

4. Le texte devra être saisi avec le logiciel Word et envoyé par courriel à : revue-anyasa@gmail.com de mars à juillet.

5. Les tableaux et figures : la taille des croquis est définie par le module 25 x 18 cm représentant une pleine page fractionnable par colonne de 6,5 cm / 13,5 cm toutes les illustrations seront accompagnées de légendes.

6. Les cartes, les fichiers informatiques de dessin (cartes ou graphiques) réalisés avec les logiciels adobe avec sélection sur couches, donnent à l'impression les meilleurs résultats. Il est préférable de les fournir en P. C. Tous les fichiers en pixels (Bitmap) sont exclus à l'exception de photos ou fonds gris légers.

7. La Bibliographie : l'article doit être suivi obligatoirement d'une bibliographie qui prend en compte non seulement les ouvrages cités dans le texte mais aussi d'autres ouvrages dont l'auteur s'est inspiré ou qui ont un rapport avec le sujet traité.

La bibliographie doit être présentée selon le modèle suivant :

- a. les ouvrages : Nom Prénoms de l'auteur, année d'édition, Titre de l'ouvrage, Editeur, lieu de publication, nombre de pages.

Exemple : CHENEAU-LOQUAY A., (2004) : Mondialisation et technologie de la communication en Afrique. Karthala, Paris, 322 p.

- b. les articles : Nom Prénoms de l'auteur, année de publication, Titre exact de l'article, Nom de la revue (entre griffe et en italique), Numéro du volume, Pages de début et de fin de l'article.

DIAHOU A. Y., (2012) : Les périphéries abidjanaises : territoires de redistribution et de relégation. In : « *Les Métropoles des Suds vues de leurs périphéries* », Grafigéo, pp. 107-122.

- c. les thèses et les mémoires : Nom Prénoms de l'auteur, année de soutenance, titre de la thèse ou du mémoire, spécialité, Université d'attache, lieu de soutenance, nombre de pages.

KOUASSI N. G., (2013) : Influence de la ville d'Abidjan sur les villes de sa périphérie immédiate : cas de Dabou et Bingerville. Thèse de doctorat de Géographie, Université d'Abidjan, Abidjan, 401 p.

Il convient de classer les ouvrages par ordre alphabétique des noms de leurs auteurs. Pour des ouvrages d'un même auteur, il faut les classer par ordre chronologique de leur date de publication.

8. Le Tiré à part : les auteurs d'articles recevront gratuitement 1 (un) tiré à part en version électronique. Pour cela, les adresses électroniques des auteurs sont indispensables. La revue pourra leur être fournie à titre onéreux.

N. D. L. R.

Sommaire

Géographie

- RESTAURATION DE RUE DANS LES VILLES SECONDAIRES DU BENIN : ENTRE ENJEUX SOCIO-ECONOMIQUES ET DEFIS SANITAIRES..... pp. 2-16
David Makodjami BALOUBI
- DYNAMIQUES URBAINE ET PROLIFERATION DES PETITS METIERS SUR LE PLATEAU SAKETE-POBE DANS LA COMMUNE D'AKPRO-MISSERETE..... pp. 17-31
René AVOCEVOU, Toussaint VIGNINO, Auguste HOUINSOU, Sandé ZANNOU
- CROISSANCE URBAINE, HABITAT INSALUBRE ET RISQUES SANITAIRES DANS LA VILLE DE YAMOOUSSOUKRO (CÔTE D'IVOIRE)..... pp. 32-45
Josué Armand DJAH
- GAZ BUTANE, COMBUSTIBLE A CARBURANT DES TAXIS-COLLECTIFS A YAMOOUSSOUKRO (COTE D'IVOIRE)..... pp. 46-56
Marie Richard ZOUHOULA BI, Moussa KONE
- MORPHOLOGIE ET PROBLEMES D'AMENAGEMENT URBAIN DU SITE DE BOUAKE (CENTRE COTE D'IVOIRE)..... pp. 57-73
Nambégué SORO, David Yao KOUASSI
- LE « KOOBI », UNE METHODE TRADITIONNELLE DE TRANSFORMATION DU POISSON TILAPIA DANS LA REGION DU SUD-EST DE LA CÔTE D'IVOIRE : PRODUCTION ET DISTRIBUTION..... pp. 74-82
Jacqueline Amalatchy N'CHO, Edith KOULAI-DJEDJE, Sosthène Koffi AKA
- PROBLEMATIQUE DE L'ACCES A L'EAU POTABLE ET SON IMPACT SUR LA SANTE DES POPULATIONS DANS LA REGION MARITIME AU TOGO..... pp. 83-98
Komivi MODJI, Selom Komi KLASSOU
- INCIDENCES ENVIRONNEMENTALES DE L'EXPLOITATION DES PRODUITS FORESTIERS NON LIGNEUX (PFNL) SUR LES RESSOURCES FORESTIERES AUTOUR DE LA RESERVE DE FAUNE D'ABDOULAYE.... pp. 99-111
Esso-Wazina COZI ADOM, Koku-Azoko FIAGAN, Wonou OLADOKOUN

DYNAMIQUE MIGRATOIRE DANS LES GRANDS BOURGS FORESTIERS : RECOMPOSITION SOCIETALE ET SOCIOECONOMIQUE A BONOUEFLA (CENTRE-OUEST DE LA COTE D'IVOIRE)..... **pp. 112-124**

Gbitry Abel BOLOU, Diané Lucien ADOU, Constant Dali GUY, Jérôme ALOKO-N'GUESSAN

ANALYSE DES CAUSES DES CONFLITS LIES A L'EXPLOITATION DES RESSOURCES NATURELLES DE LA REGION DE HADJER-LAMIS, UN MILIEU SEMI-ARIDE DU TCHAD..... **pp. 125-134**

Mbäïndogoum DJEBE, Yandi MOUNDAKOM, Beltolna MBAINDOH

CONTRAINTES LIEES A LA PRODUCTION ET A LA COMMERCIALISATION DE L'IGNAME DANS L'ARRONDISSEMENT DE TCHETTI, EN PAYS MAHI (SUD-EST DU BENIN)..... **pp. 135-148**

Moussa GIBIGAYE

LES ENTREPOTS FRIGORIFIQUES: QUELLE SURETE POUR LES PRODUITS HALIEUTIQUES A SAN-PEDRO (SUD-OUEST, COTE D'IVOIRE) ?..... **pp. 149-160**

Ali DIARRA

Histoire

LES FRONTIERES DU TOGO DE 1884 A 1919..... **pp. 162-172**

Ningui Wéssowa MAYEDA

DYNAMIQUES URBAINE ET PROLIFERATION DES PETITS METIERS SUR LE PLATEAU SAKETE-POBE DANS LA COMMUNE D'AKPRO-MISSERETE

René AVOCEVOU, Doctorant

Toussaint VIGNINO, Maître de Conférences

Auguste HOUINSOU, Professeur

*Sandé ZANNOU, Professeur
Université d'Abomey-Calavi, Cotonou, Bénin.*

Résumé : Les périphéries des grandes villes du Bénin sont soumises à des extensions spatiales et à la dynamique d'urbanisation importante qui affecte les espaces naturels, en particulier les espaces agricoles comme dans la commune d'Akpro-Misséréte.

Les investigations sont faites à partir de la recherche documentaire, des observations de terrain. Des données quantitatives et qualitatives ont été collectées auprès de personnes-ressources impliquées dans la gestion urbaine. Au total, 397 chefs de ménage ont été interviewés grâce à un questionnaire à travers 17 localités. Les informations sont analysées à l'aide du modèle SWOT.

Les résultats montrent que la dynamique de l'urbanisation de la commune d'Akpro-Misséréte dépend de sa position géographique, de l'évolution démographique, des services socio-économiques, des mouvements de la population qui font d'elle un pôle d'attraction. Ces atouts socio-économiques attirent les acquéreurs de parcelles qui bâtissent leurs habitations au détriment des espaces agricoles contribuant ainsi au développement du phénomène urbain. En effet, il est à constater que les bâtis ont connu une évolution au profit des autres unités d'occupation. De 1998 à 2018, les formations marécageuses, les plantations, les champs et cultures ont perdu respectivement 2 727 ha, 9 783 ha, 8 558 ha et 10 558 ha de leur superficie, en faveur de la zone bâtie qui a gagné plus de 27 794 ha de sa surface. Ceci est dû à la croissance démographique et aux mutations spatiales qui l'accompagnent. Les enjeux sociopolitiques détournent les autorités de la réalisation des outils de planification urbaine et de gestion foncière.

Mots clés : Akpro-Misséréte, dynamique démographique, urbanisation, prolifération, petits métiers

Abstract: The peripheries of the large cities of Benin are subjected to space extensions and the dynamics of significant urbanization which affects natural spaces, in particular agricultural spaces.

The investigations were made starting from the information retrieval, of the observations of ground. Quantitative information and qualitative was collected near person-resources implied in urban management. On the whole, 397 heads of household were interviewed thanks to a questionnaire through 17 localities for information are analyzed using model SWOT

The results show that the dynamics of the urbanization of the commune of Akpro-Misséréte depends on its geographical position, the demographic trends, of the socio-economic services, of the shifts in population which make of it a centre of attraction. These socio-economic assets attract the purchasers of pieces which build their dwellings with the detriment of agricultural spaces contributing thus to the development of the urban phenomenon. Indeed, it is to be noted that the frames knew a spectacular evolution with the profit of the other units of occupation. From 1998 to 2018, the marshy formation and herbaceous savanna regressed. The marshy formation, the plantation, the fields and the cultures lost respectively 2 727 ha, 9 783 ha, 8 558 ha and 10558 ha of their surface, in favour of the built-up area which gained more than 27 794 ha of its surface. This is due to the demographic growth and the space changes which accompany it. The stakes sociopolitical divert the authorities of the realization of the tools of city planning and land management.

Key words: Akpro-Misséréte, demographic dynamics, urbanization, proliferation, small trades

Introduction

Le monde connaît depuis le milieu du XX^e siècle une très forte accélération de l'urbanisation, qui se traduit par l'accroissement de la population et des activités des villes avec un taux d'urbanisation de 45 % en 1999 (Nations Unies, 2007). Cependant, cette croissance urbaine pose de nombreux problèmes, surtout dans les pays du tiers monde. Ainsi, l'urbanisation, tels un phénomène social et une transformation physique des paysages, est la plus puissante, irréversible et visible des transformations humaines sur la terre (NYASSOGBO G. K, 2003). Cette urbanisation est un défi par son rythme, son intensité, sa dimension car il faut installer des conduites d'eau, canaliser les constructions populaires, gérer les services urbains, assurer les transports, nourrir la ville (AVOCEVOU R., 2012).

En effet, le mouvement d'urbanisation y est en plein essor, la population des villes augmentant beaucoup plus vite avec un taux d'urbanisation de 40 % en 1999 (AVOCEVOU R., 2016). Cette très forte croissance est appelée explosion urbaine pour souligner l'aspect rapide et massif du phénomène. De nouveaux quartiers s'ajoutent aux noyaux centraux et en transforment complètement le paysage. Cette expansion urbaine pose le problème de la maîtrise de la croissance démographique et spatiale (VIGNINO T., 2010).

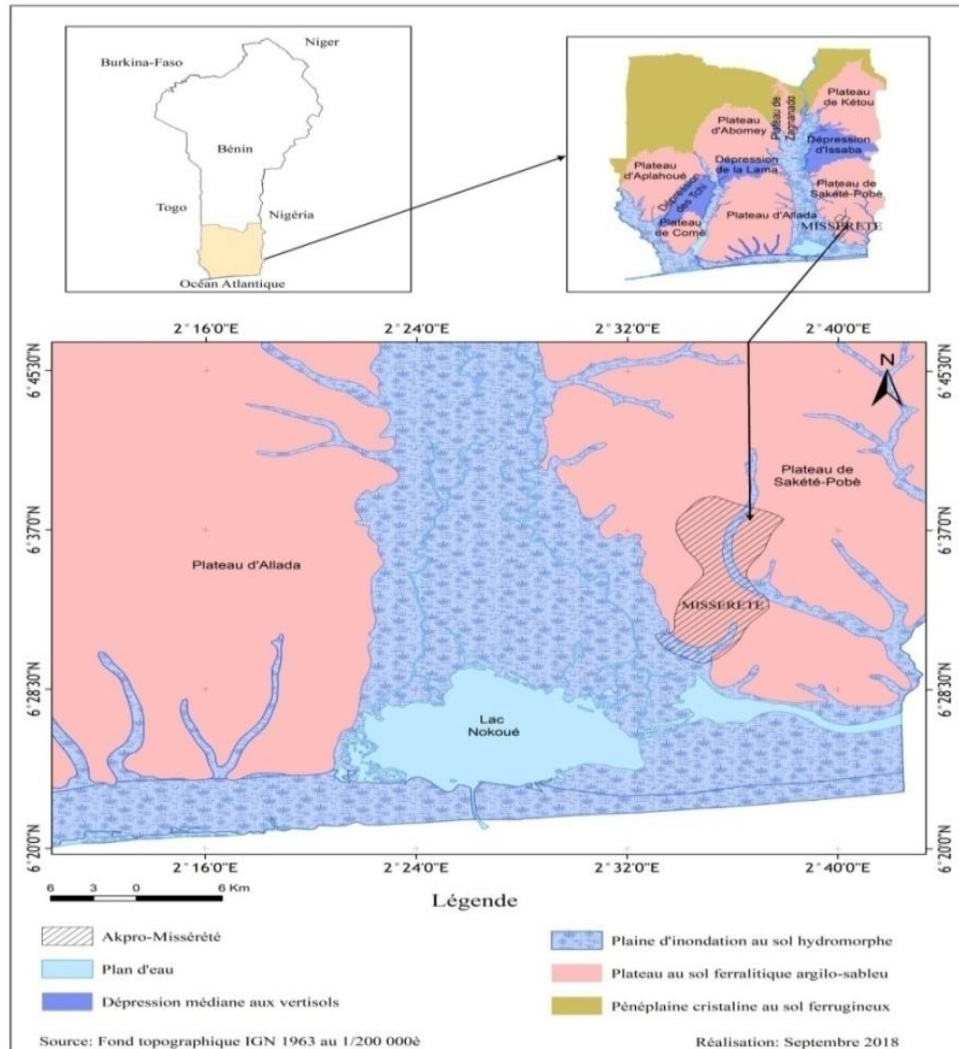
Depuis l'indépendance du Bénin en 1960 jusqu'en 1978, l'urbanisation n'a pas été une préoccupation des autorités administratives. L'installation des populations se faisait de façon spontanée sans aucun ordre dans les périphéries urbaines. AGOSSOU N. (2011), la ville croît d'une manière extensive vers les périphéries, au détriment du vieux centre urbain qui se dépeuple à des rythmes plus ou moins rapides selon les quartiers. DOMINGO E. (2007), montre qu'au Bénin en général et dans la bande côtière du Sud-Bénin en particulier, l'urbanisation progresse très rapidement et n'est plus limitée aux seules grandes agglomérations que sont Cotonou et Porto-Novo.

A Akpro-Misséréte, la croissance spatiale est évidemment le reflet de l'urbanisation. Les données démographiques et économiques, les infrastructures et des équipements urbains connaissent une dynamique et conduisent la commune dans un élan irréversible d'urbanisation avec la prolifération des activités économiques comme des petits métiers. L'absence d'une politique de planification foncière rigoureuse accentue le phénomène. Cette insertion de la ville dans le monde rural pose-t-elle de problème d'urbanisation ?

1. Situation géographique du plateau de Sakété-Pobè sous l'excitation de l'urbanisation dans la commune d'Akpro-Misserete

Le plateau de Sakété-Pobè est limité au nord par la dépression d'Issaba, au sud par la lagune de Porto-Novo, à l'est par la vallée de l'Ouémé du Nigeria. Il est entaillé par une série de plaines inondables. Le plateau de Sakété-Pobè d'une altitude moyenne de 100 m, s'élève progressivement du Sud vers le Nord jusqu'à latitude d'Adja-Ouèrè et de Pobè avant d'amorcer une pente descendante vers la dépression d'Issaba. Il est situé entre 2° 32' 00'' et 2° 40' 00'' longitude est et entre 6° 28' 30'' et 6° 45' 30'' la latitude nord. La figure n°1 montre la situation géographique de la commune d'Akpro-Misséréte sur le plateau de Sakété-Pobè.

Figure n°1 : situation géographique de la commune d'Akpro-Misserete sur le plateau de Sakete-Pobè



D'une superficie de 79 km², la commune d'Akpro-Misséréte est située au sud du plateau de Sakété-Pobè entre 2°34' et 2°36' longitude est d'une part et entre 6° 32' et 6°38' latitude nord d'autre part. Cette commune est rattrapée par la croissance spatiale de Porto-Novo au niveau de la dépression marécageuse de l'arrondissement de Vakon (*Bué ou Weso*) qui sert en quelque sorte de limite naturelle entre la commune d'Akpro-Misséréte et Porto-Novo.

2. Matériels et méthodes

2.1. Données utilisées

Elles concernent :

- d'une carte sommaire de reconnaissance du secteur d'étude, des fonds de cartes tirés de la carte générale du Bénin IGN mise à jour en 1992 et de l'Atlas monographique de l'Ouémé ;

- images satellitaires (Landsat TM (Thematic Mapper) de 1998, et Landsat 8 de 2018) de résolution 30 pour la dynamique de l'occupation du sol d'Akpro-Misséré ;
- la carte topographique de l'IGN (feuilles de Akpro-Misséré au 1/50 000) qui a servi pour la reconnaissance de terrain ;
- les données sur les pratiques foncières fournies par les chefs de terre, sages, notables et les autorités communales pour comprendre les logiques et perceptions des populations relatives au foncier et à l'urbanisation dans le secteur de recherche ;

2.2. Techniques et outils de collecte des données

2.2.1. Techniques de collecte des données

Les questionnaires élaborés ont été administrés aux ménages lors des enquêtes de terrain dans les dix-sept quartiers (17) des quatre (4) arrondissements choisis du milieu de recherche. A l'aide de ces questionnaires, les opinions et les perceptions des habitants par rapport à la dynamique urbaine et à la prolifération des petits métiers sur le milieu sont recueillies. Deux modes sont utilisés pour administrer les questionnaires : le mode direct et le mode indirect.

Dans le mode direct, les questions posées aux informateurs sont des questions ouvertes où l'intéressé s'exprime librement et sans retenue. Ce mode est souvent utilisé pour des personnes qui veulent rester dans l'anonymat et qui ont peur que leurs noms soient inscrits sur l'imprimé du questionnaire.

Contrairement au mode direct, dans le mode indirect, les questionnaires sont rédigés sur des supports visuels. Il consiste à poser des questions à l'informateur en suivant le questionnaire. Toutes les réponses sont à noter au fur et à mesure que se déroule l'enquête.

Les questionnaires portent sur les motivations d'installation des populations, l'économie, l'évolution et le développement de l'espace urbain, le développement des petits métiers et les difficultés liées à la gestion administrative, etc. Au total, 397 chefs de ménage ont été interviewés grâce à un questionnaire. Outre les ménages, la cible secondaire est constituée aussi des responsables des Services déconcentrés/décentralisés.

2.2.2. Outils de collecte des données

Pour collecter les données sur le terrain, plusieurs matériels ont été utilisés. Ce sont :

- le GPS nécessaire pour prendre les coordonnées géographiques et l'altitude des sites de réalisations des diagrammes spatio-temporelles ;
- d'une moto (CGL 125) pour les déplacements ;
- du compteur kilométrique de la moto pour mesurer les distances entre les éléments du terrain ;
- d'un appareil photo numérique pour les prises de vue ;
- des questionnaires.

2.3. Traitement et analyse des données

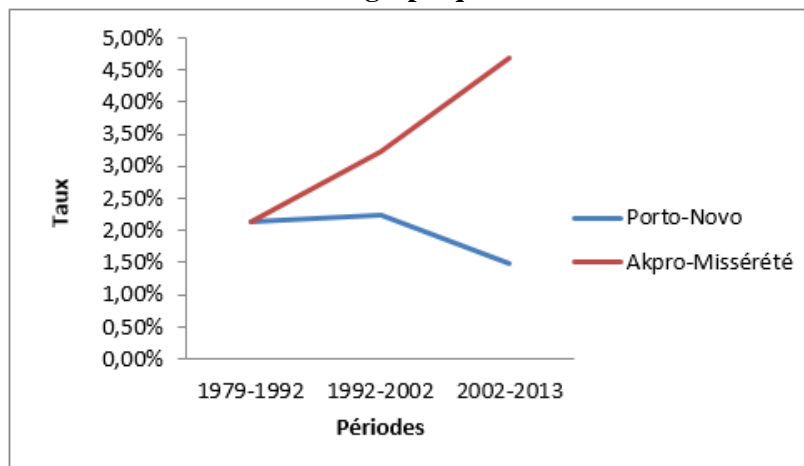
Le traitement des données est fait de façon manuelle et numérique. Le dépouillement des différentes fiches d'enquête est fait et les informations recueillies sur le terrain, dans les différents centres de documentation, les autres structures et auprès des ménages sont codées et regroupées par centre d'intérêt et ont facilité le traitement informatique et l'analyse des tableaux et figures qui en découlent. Le logiciel excel a servi à la réalisation des graphes. Les cartes ont été réalisées à l'aide des logiciels ArcView3.2 et MapSource ont été utilisés respectivement pour la réalisation des cartes des infrastructures et les autres installations humaines de la commune d'Akpro-Misséréte et le traitement des coordonnées. Le modèle SWOT (Strengths (forces), Weaknesses (faiblesses), Opportunities (opportunités), Threats (menaces) a servi à l'analyse des données traitées.

3. Résultats

3.1. Croissances démographiques

La commune d'Akpro-Misséréte est l'une des communes limitrophes de Porto-Novo, qui, aujourd'hui en réhabilitation est une ville en pleine expansion qui déborde son cadre administratif et envahit sa périphérie. Sa situation géographique est l'un des facteurs de la dynamique démographique et urbaine observée dans la commune. De plus, elle constitue l'une des principales portes d'entrée dans la ville par les Routes Inter-Etats Porto-Novo-Nigeria (frontière Idochi) et Porto-Novo - Kétou. Cette position géographique permet de bénéficier du dynamisme de Porto-Novo (figure n°2).

Figure n°2 : Croissances démographique comparée des taux d'accroissement démographique de



De l'analyse de la figure2il y existe une certaine relation entre l'évolution des deux taux d'accroissement entre Porto-Novo et Akpro-Misséréte. La ville de Porto-Novo déverse une partie de sa population sur la commune d'Akpro-Misséréte mais elle n'est pas la seule bénéficiaire de ce «déversement démographique» de Porto-Novo. Il se fait au profit des autres communes avoisinantes comme : Adjarra, Avrankou, Sèmè-Podji, etc.

Ainsi, l'augmentation rapide de la population dans la Commune d' Akpro-Misséréte est en grande partie due à l'exode essentiellement en provenance de Porto-Novo. Ces migrants ont en général l'essentiel de leurs domiciles à Akpro-Misséréte et leurs activités

à Porto-Novo, ce qui entraîne une grande mobilité domicile-travail et vice versa entre les différentes localités de la commune et la ville capitale.

3.1.1. Mouvements naturels de la population dans la dynamique urbaine

Les mouvements naturels constituent l'un des éléments essentiels de l'évolution urbaine d'Akpro-Misséréti. Ils concernent le taux de natalité et de mortalité et surtout par les mouvements migratoires.

En effet, la natalité et la mortalité jouent un rôle important dans la dynamique urbaine. Plusieurs facteurs déterminent le niveau de mortalité : facteurs biologiques (âge, sexe), socioéconomiques (éducation, revenu), culturels (ethnie), environnementaux (lieu de résidence) et politiques qui interagissent. En 2013, la commune, a enregistré respectivement 109 décès contre 85 en 2014, 45 décès en 2015 et 77 en 2017. Le tableau n°1 renseigne sur l'évolution de la natalité et de décès entre deux périodes

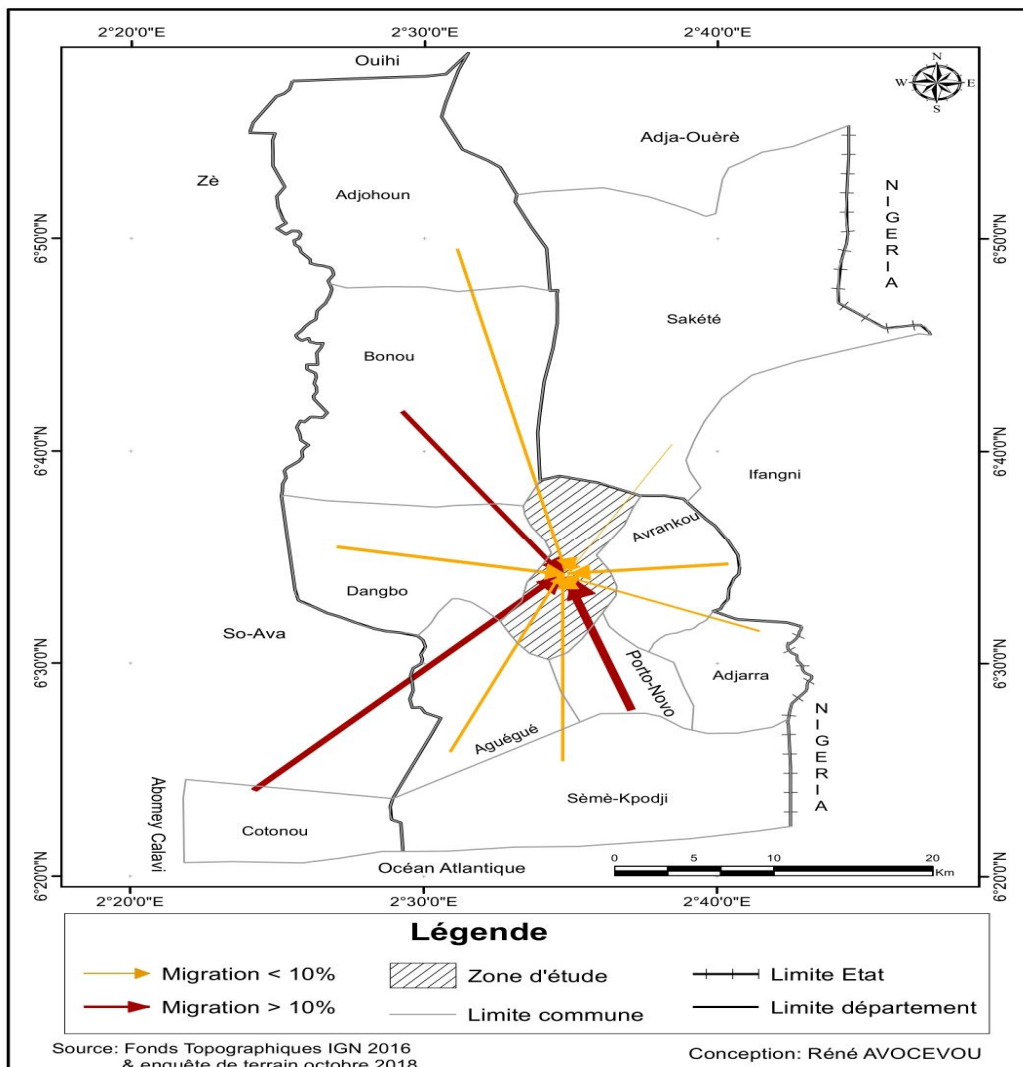
Tableau n°1 : Evolution de la natalité et de décès entre deux périodes

Période	2013-2014	2016-2017
Evolution de la natalité	4 230	2 408
Evolution de mortalité	413	251

Source : *Registre de déclaration des naissances et de décès, septembre 2018.*

Le taux de natalité relativement élevé et le taux de mortalité en baisse participent à l'accroissement notable de la population d'Akpro-Misséréti. Ce fort taux est lié au départ des populations de Porto-Novo vers cette localité. Ce taux, indique que l'accroissement naturel constitue l'un des facteurs principaux de la dynamique urbaine. De même cette croissance démographique est aussi liée aux mouvements migratoires dans les espaces urbains du plateau. Aussi faut-il le rappeler, le registre foncier de la commune de 2002 à 2013 et les enquêtes de terrain, ont permis de dénombrer respectivement 1019 et 15 828 immigrés contre 19 239 en 2017 montré par la figure n°3.

Figure n°3 : flux des immigrants sur le plateau de la commune d’Akpro-Misséréte de 2013 à 2017



Cette figure n°3 montre l’importance des départs des communes de l’Ouémé, du littoral et du plateau. Mais la majorité des migrants est venue de la ville de Porto-Novo. Plusieurs personnes sont venues de Cotonou et sont installées dans l’arrondissement de Vakou entre 2013 et 2017 à cause des problèmes d’inondation dans cette ville. Ces immigrants sont à la recherche des terrains moins coûteux.

3.2. Dynamique spatiale liée à l’histoire, à la géographie et au peuplement

Les tout premiers sont d’ordres sociologique et culturel. Akpro-Misséréte est une commune charnière entre, d’une part, Porto-Novo au sud, la capitale politique du Bénin qui lui a ravi la place au plan national y compris dans les domaines politique et administratif (AVOCEVOU R., 2016) et, d’autre part, Lagos, la métropole économique du Nigeria et ancienne capitale fédérale, située à 120 km plus à l’Est (AGOSSOU N., 2011). Aujourd’hui nombreux sont les travailleurs en liaison avec ces deux communes qui

ont élu domicile à Akpro-Misséré. Qu'ils soient Yoruba ou bien Gunnu, ils entretiennent des relations d'affaires très fructueuses avec Porto-Novo, Cotonou et Lagos ou encore d'autres communes et même hors du continent, mais gardent toutes leurs attaches à Akpro-Misséré. Pour tous ces gens et d'autres, le foncier représente une valeur sûre dans laquelle il n'est point risqué de placer ses épargnes. Ainsi, les grands artisans ont-ils un engouement pour l'investissement dans le foncier comme dans l'immobilier. Cela explique l'occupation du sol dans le secteur d'étude qui était jadis libre avec le respect des conditions de non appropriation. Pour construire une nouvelle maison, il suffisait d'obtenir l'autorisation du propriétaire terrien. Les premiers migrants ruraux se sont installés à Akpro-Misséré, Hanzounmè, sur des parcelles n'ont acheté. L'autorisation de construire a été donnée par les propriétaires terriens qui sont les collectivités *Vèdonou*, les *Azohouènou*. C'est ce qui justifie l'interpénétration des maisons dans ces quartiers. Les rues sont inexistantes et la circulation se fait par des sentiers tortueux en forme de labyrinthe rappelant le village. À partir des années 1985 de grands lotissements vont se mettre en place, absorbant progressivement des zones à habitat dispersé constituant les hameaux villageois de la palmeraie de la ville et de nouvelles constructions éparses. Ce qui a permis l'ouverture des rues en laissant des lots dans lesquels les maisons sont sans ordre.

L'essentiel de ces nouvelles extensions s'effectue par phagocytose des anciens villages de Sètonu et de Tolinu.

3.2.1. Principales agglomérations urbaines

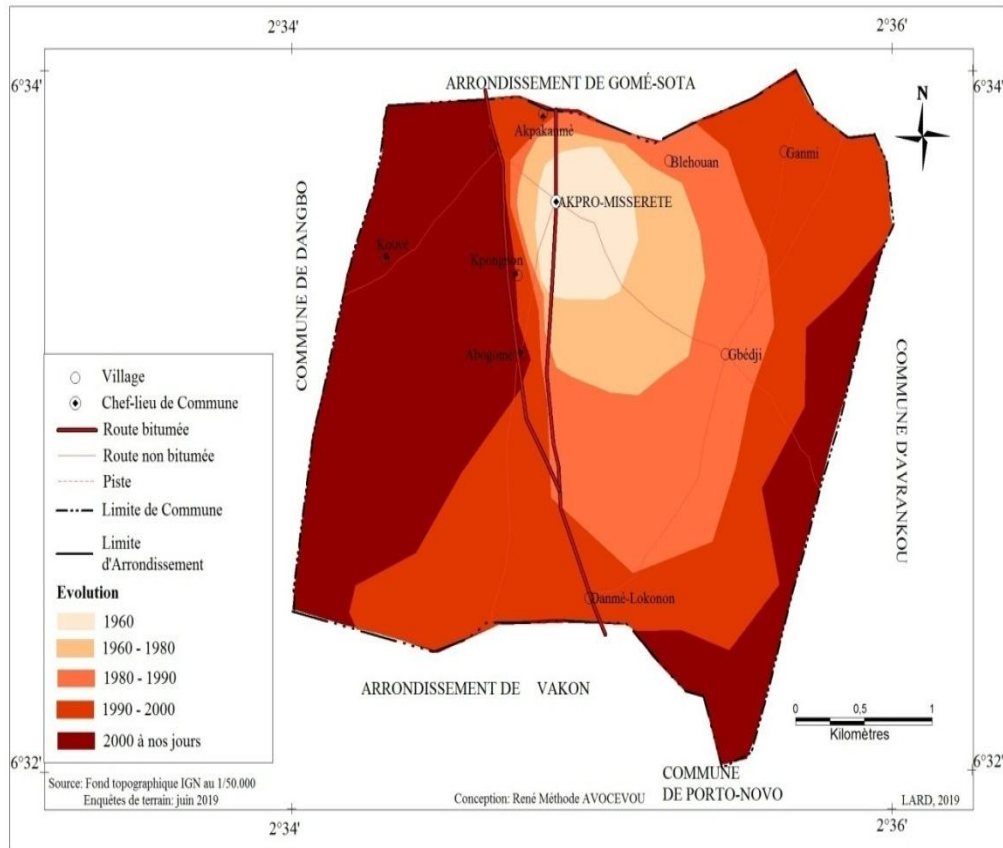
L'urbanisation dans la commune d'Akpro-Misséré est caractérisée par deux grandes agglomérations urbaines que sont les arrondissements d'Akpro-Misséré et de Vakon et de centres urbains que sont les arrondissements de Gomè-Sota et de Katagon. Ces quatre arrondissements classés urbains répondent aux critères de définition de ville ou de centre urbain selon l'INSAE. Elles sont surtout marquées par le nombre de leur population et leur niveau d'équipement.

3.2.2.1. Akpro-misséré

L'arrondissement d'Akpro-Misséré est le plus ancien centre urbain (le seul d'ailleurs jusqu'au recensement de 2002). Il est le chef-lieu de la commune et abrite l'essentiel des infrastructures et équipements ainsi que la plupart des services déconcentrés de l'Etat : les locaux de la mairie, les sièges de la SONEB et de la SBEE, la Circonscription Scolaire, etc. Toutes ces infrastructures ont contribué à la dynamique urbaine non seulement de l'arrondissement d'Akpro-Misséré mais aussi des autres arrondissements de la commune.

La figure n°4 montre l'évolution de l'espace urbain de l'arrondissement d'Akpro-Misséré.

Figure n°4 : explosion urbaine de l'arrondissement d'Akpro-Misséréte



Cette urbanisation s'est faite suivant des évènements et autour des équipements sociocommunitaires.

- De la création de la ville (qui n'était au départ qu'une petite localité nord de l'actuel séminaire Saint Joseph) jusqu'en 1960, Akpro-Misséréte se limitait à quelques hameaux formés des anciens quartiers de l'est qui ont été fondés par les autochtones ;
- Les années 80 sont caractérisées par l'implantation du collège d'enseignement général et le morcellement d'importantes superficies. L'évolution de cette zone du point de vue ascension géographique et ascension démographique est devenue très forte. Le coût relativement moins cher des terres de grande superficie, va attirer peu à peu de nouveaux investisseurs fonciers ;
- La période de 1980 à 1990 est le début d'une forte immigration de Porto-Novo vers Akpro-Misséréte. Les lotissements d'Akpro-Misséréte et de Vakon n'ont fait qu'encourager les investisseurs fonciers et l'afflux des populations. Le lotissement d'Akpro-centre a été entrepris en 1980. Les anciennes périphéries de la ville sont prises d'assaut et occupées les années suivantes ;
- La période de 1990 à 2000 est caractérisée par l'occupation de plus en plus croissante des lotissements de plusieurs d'autres localités comme: Danmè-Lokonon, Akpakanmè, Hankanmè, etc. Les zones de culture annuelle ayant

disparu ont laissé place à l'installation humaine. Les anciens hameaux (Abogomè, Kpogon) ont commencé à accueillir de plus en plus de migrants ;

- La période de 2000 à nos jours est marquée par un étalement de la ville, au-delà même de ses limites entraînant une forte périurbanisation. Les agglomérations ont connu une extension non négligeable suivant les principaux axes routiers (Porto-Novo-Akpro-Misséré-té-Adjohoun-Kpédékpo et Porto-Novo Akpro-Misséré-té-Pobè-Kétou) et apparaissent en des maisons isolées à l'intérieur des localités. Le morcellement des zones loties a attiré de nombreux investisseurs fonciers donnant ainsi le développement des agglomérations contiguës dans certaines localités comme les villages de Kpogon, d'Abogomè, de Hankanmè, etc. Le mouvement s'effectue dans tous les sens. Ainsi, de nouvelles implantations et des infrastructures : centre de santé communal ; CLCAM, bureau de la mairie, Police, recette perception, recette auxiliaire, bureau de poste, SBEE, SONEB, guichet d'ACFB, etc., de même, la construction en double voies de la route Inter- Etat ont-ils accentué le dynamisme démographique et urbain de la commune. Les figures n°5 et 6 montrent l'occupation du sol de la commune d'Akpro-Misséré-té.

Figure 5 : Etat de l'occupation des terres en 1998 dans la commune d'Akpro-Misséré-té

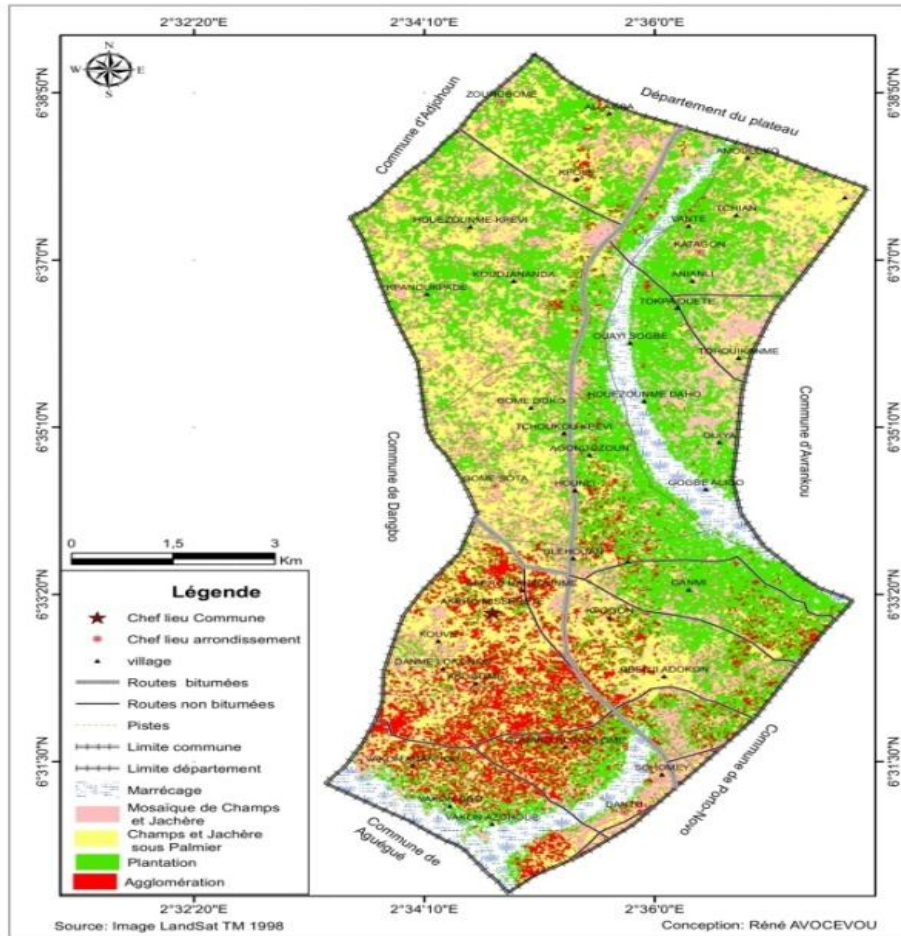
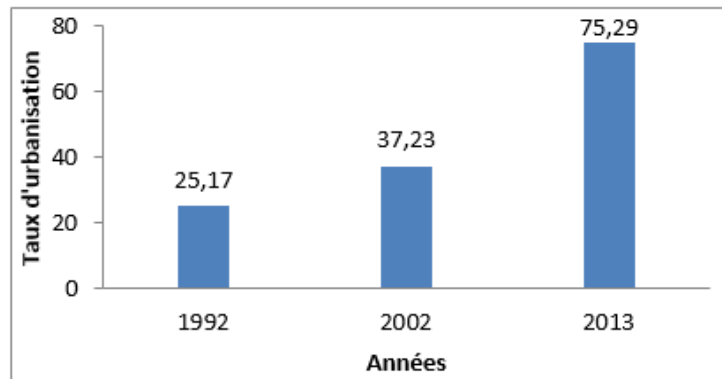


Figure n°7 : Evolution des taux d'urbanisation d'Akpro-Misséréte de 1992 à 2013



Source : D'après RGPH 2, 3 et 4.

L'analyse de la figure 7, révèle une variation du taux d'urbanisation sur le plateau de la commune d'Akpro-Misséréte de 1992 à 2013. En 1992, il a été enregistré 25,17%. Ce taux a connu une évolution entre 1992 et 2002. Ainsi, en 10 ans, la commune a enregistré un taux d'urbanisation de 37,23%. Il est passé à 75,29% au cours de RGPH4. Cette évolution des taux d'urbanisation a permis une extension des armatures urbaines si bien que dans la commune, il est très difficile de nos jours, de délimiter une frontière entre l'espace rural et l'espace urbain.

3.3. Facteurs explicatifs du développement des petits métiers

La prolifération des petits métiers à Akpro-Misséréte s'explique par la dynamique de l'urbanisation de la majeure partie de la commune du fait des travaux de lotissement et surtout par l'évolution démographique favorisée par les migrations. Il faut noter aussi que la prolifération des petits métiers surtout dans le temps et dans l'espace est due principalement aux facteurs géographiques qui constituent aussi bien des bases structurelles des échanges commerciaux entre le Bénin et le Nigeria. Le tableau n°2 présente la typologie des petits métiers dans la commune selon le sexe

Tableau n°2 : Typologie des petits métiers dans la commune selon le sexe

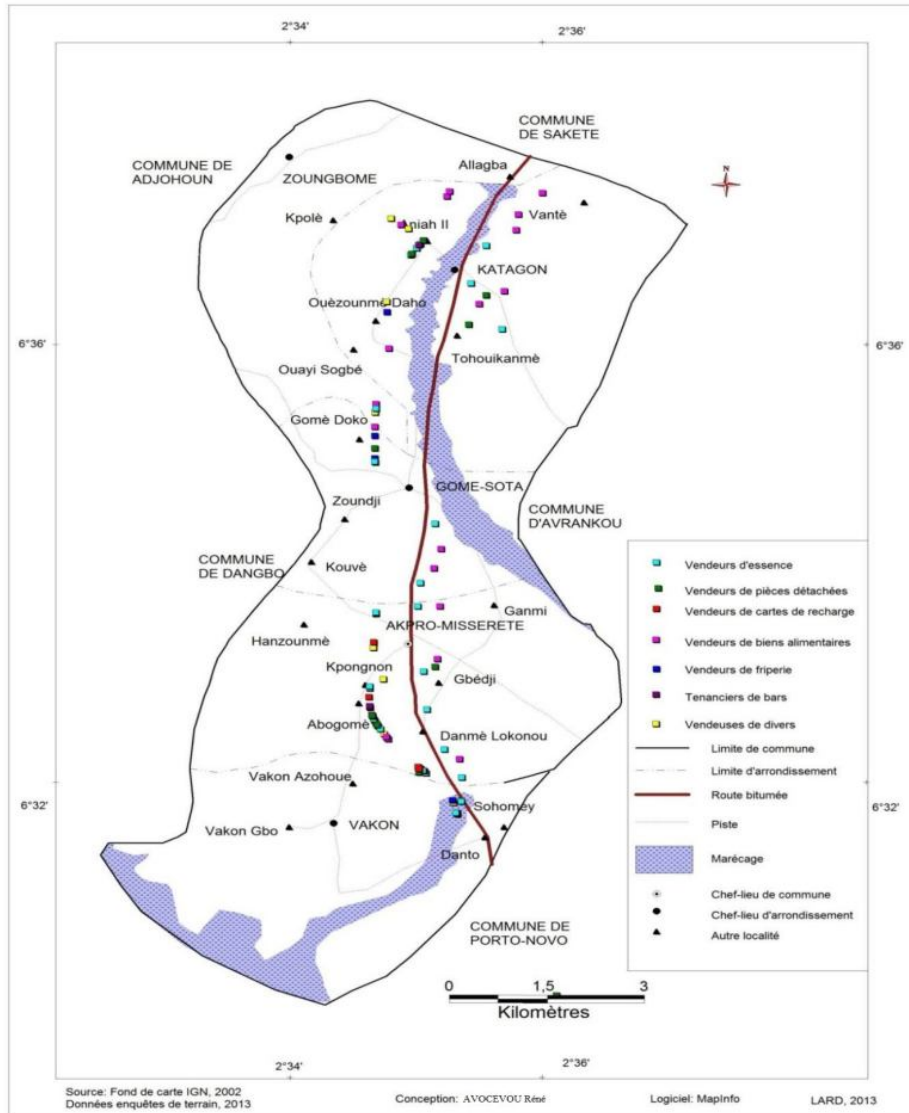
Sexe	Petits métiers artisanaux	Petits commerces de détail
Femmes	Coiffure, couture, photographie	Vendeuses d'essence, d'huile de palme, de gari, de poisson frais et fumés, de nourriture, de tisane, de légume, de friperies, de produits cosmétiques
Hommes	Coiffure, couture, menuiserie, mécanique auto et moto, forge, peinture, vulcanisation, soudure, photographie, meunerie, taxi-moto (zemidjan), vitrerie, plomberie, maçonnerie	Vendeurs de pièces détachées, tenanciers de cafétéria, vendeurs d'essence, de cassettes et de CD, de boissons

Source : Enquête de terrain novembre 2018.

Les métiers sont ceux les plus répandus dans la commune d'Akpro-Misséréte le tableau est donc loin d'être exhaustif. Les autres petits métiers sont négligés parce qu'ils sont moins rencontrés lors des investigations et draine moins d'actifs.

La figure n°8 montre la répartition spatiale des petits métiers dans la commune d'Akpro-Misséréte.

Figure n°8: Distribution spatiale des métiers de l'artisanat d'Akpro-Misséréte



Deux types se développent dans la Commune. Il s'agit de l'artisanat d'art et l'artisanat de service qui représentent 7,83 % des enquêtés. L'artisanat d'art regroupe les fabricants de paniers, de fauteuils en rotin, des tabourets en bambou et la sculpture sur bois à Katagon. Quant à l'artisanat de service regroupe une importante frange de la population et est constituée de forgerons, de coiffeurs, de maçons, de tisserands, de tailleurs, etc.

Le petit commerce occupe 47,61% des interviewés et touche une diversité de produits manufacturés et de produits pétroliers en provenance du Nigeria.

La dynamique de l'urbanisation et la prolifération des petits métiers à Akpro-Misséréte témoignent ses relations avec son hinterland.

4. Discussion

Il est démontré aujourd'hui que si l'urbanisation dans les pays en développement comme le Bénin n'est pas la conséquence du développement surtout industriel comme ce fut le cas dans les pays développés, elle peut être considérée au moins comme un atout pour le développement. Les résultats ont montré que l'évolution démographique et urbaine est une opportunité pour le développement de la commune d'Akpro-Misséréte. Une Observation similaire avait été faite par les auteurs suivants : BALOUBI D. (2012), cité par AVOCEVOU R. (2016), qui résume la problématique urbanisation-développement en ces termes : « de tout temps, les villes ont favorisé l'essor économique ».

Les investigations prouvent que 78 % des habitants du secteur d'étude sont installés à la périphérie nord de Porto-Novo à cause de l'existence de certaines infrastructures comme la route pour aller au service, l'eau et l'électricité pour la maison. Par contre 22 % pensent développer des activités pour leur épanouissement. AGOSSOU N. (2011), montre que dans une agglomération vivant et se développant sur la base d'activités et services exercés par ses habitants, plus ces activités sont dynamiques, étendues et variées, plus l'agglomération croît, se développe et attire des migrants soucieux d'y trouver emplois et mieux-être. Les résultats des enquêtes ont montré que la commune a enregistré le plus faible nombre des immigrants en 2002. Cet effectif des immigrants est passé de 1019 en 2002 à 15 828 migrants en 2013 soit un taux de 93,95 % soit une augmentation de 14 809 migrants : ce qui contribue à l'évolution démographique du milieu d'étude. Le développement de la ville est dû au croît naturel, au dynamisme de ses populations, aux migrations (exode rural) et à la mobilité résidentielle au sein du centre-ville de Porto-Novo vers la Périphérie (VIGNINO T., 2010). Cette dynamique démographique et urbaine explique également la prolifération des petits métiers. AGOSSOU N. (2011), observe que la taille, les fonctions et la nature des activités sont ainsi fonction du dynamisme de la ville.

Conclusion

L'urbanisation est l'un des éléments majeurs des civilisations du troisième millénaire puisqu'elle engendre des conséquences sociodémographiques et économiques importantes ; il faut donc en tenir compte dans l'élaboration et la mise en œuvre des politiques de développement à tous les niveaux (local, régional, national).

L'étude des établissements humains a toujours été une tâche complexe à cause de l'implication de plusieurs éléments. La ville est plus difficile à cerner parce qu'elle est complexe et hétérogène. L'hétérogénéité lui vient de la composition des hommes qui s'y trouvent et des activités qu'ils mènent. C'est aussi le lieu de la création et de l'innovation technologique. Ce milieu est considéré comme l'espace d'épanouissement et de réussite sociale et économique des personnes affranchies du joug des pesanteurs endogènes.

Dans la commune d'Akpro-Misséréte, l'urbanisation est due entre autres à la croissance démographique rapide, la proximité de la ville capitale, l'absence d'une politique adéquate d'urbanisme et de logement, la volonté des populations à avoir leur propre maison, la spéculation foncière, etc.

Bibliographie

AGOSSOU N., (1991) : Disparités et aménagement en Afrique : la modernisation de Lokossa au Bénin, fragments de géo sociologie. Québec : Ph. D. U Laval, 421 p.ill.

- AGOSSOU N., (2011) : Paradoxes de l'étalement urbain à Porto-Novo : dynamique démographique et économique vs dynamique foncière. In : « *Les Cahiers d'Outre-Mer* », n°256, pp. 467-484.
- AVOCEVOU R. Y., (2016) : Urbanisation et problèmes d'aménagement de la ville d'Akpro-Misséréte. Mémoire de DEA, UAC/FLASH/EDP, 109 p.
- AVOCEVOU R. Y., (2012) : Organisation de l'espace régional par Adjohoun. Mémoire de maîtrise, UAC/FLASH/DGAT, 82 p.
- BALOUBI D., (2012) : Dynamique démographique, urbanisation et perspectives de développement de la commune d'Abomey-Calavi (sud-Bénin). Thèse de doctorat unique, Université d'Abomey-Calavi, 330 p.
- DOMINGO E., (2007) : La région urbaine du littoral au Bénin : Dynamiques urbanisantes et environnement, une géographie de l'aménagement du territoire. Thèse de doctorat d'Etat de géographie (tome I et II), Université de Lomé, 591 p.
- GNELE J. E., (2010) : Dynamiques de planification urbaine et perspectives de développement durable à Cotonou (République du Bénin). Thèse de Doctorat Unique de Géographie, EDP/FLASH/UAC, 339 p.
- N'BESSA B., (1997) : Porto-Novo et Cotonou (Bénin) : Origine et évolution d'un doublet urbain. Thèse de doctorat d'Etat, Université Michel de Montaigne-Bordeaux III, 456 p.
- Nations Unies, (2007) : Une croissance urbaine forte qui doit davantage à la Croissance démographique qu'à l'urbanisation. [En ligne] URL : http://www.isted.com/pole-ville/dynamique_urbaine/urba2.pdf, Consulté le 23 septembre 2015
- NYASSOGBO G. K., (2003) : Processus d'urbanisation, dynamique urbaine et difficultés d'émergence des villes secondaires du Togo. Thèse de doctorat, université de Lomé, 201 p.
- VIGNINO T., (2010) : Périurbanisation de Porto-Novo : dynamiques et impacts environnementaux. Abomey-Calavi, UAC : Thèse de Doctorat Unique de Géographie, 371 p.